



# Building(s) Tomorrow



The AWS logo consists of the lowercase letters 'aws' in a bold, dark blue, sans-serif font, centered within a white circle. The circle is positioned in the upper right quadrant of the image against a dark blue background.

**aws**

**aws Building(s) Tomorrow**



# Umweltauswirkungen des Gebäude- und Bausektors

## Treibhausgasemissionen und Energieverbrauch

- 36% des globalen Energieverbrauchs
- 39% der globalen CO<sub>2</sub>-Emissionen (IEA, 2019)
- Baukomponenten: 11% für Herstellung von Stahl, Zement, Glas

## Biodiversität und Flächenverbrauch

## Abfallaufkommen und Ressourcenverbrauch

- Bausektor: ~60% des österreichischen Abfallaufkommens
- Aushubmaterialien: knapp 60% vom Bausektor

## Umsetzung von Umwelt- und Klimazielen im Baugewerbe

### Europäische und Österreichische Gesetze und Richtlinien

- **EU-Sanierungspflicht:** Nullemissionsgebäude ab 2030, schrittweise Sanierung bestehender Gebäude
- **Ziele:** Energieeffizienzklasse D bis 2033, Anpassung an nationalen Primärenergieverbrauch bis 2050

### EU-Taxonomie für nachhaltiges Bauen

- **Neubauten:** 10% weniger Primärenergie als Niedrigst-Energiegebäude, Anpassung an Klimawandel
- **Altbauten:** Mindestens 30% Senkung des Primärenergiebedarfs nach Sanierung
- **Vorschriften für Recycling und Gefahrenstoffe**



## Gesellschaftspolitische Lage und Digitalisierung in der Baubranche

### Auswirkungen von Geopolitik und Wirtschaft

- **Rekordinflation, Ukrainekrieg, Coronapandemie:** Erheblicher Druck auf die Branche
- **pwc Studie (2023):** 6 von 10 Bauunternehmen spüren direkte Auswirkungen
- **Lieferketten und Preisvolatilitäten:** 90% der Unternehmen betroffen, Anstieg um 30% seit 2020
- **Zukunftsaussicht:** 2/3 erwarten neue Geschäftsfelder, >50% planen Neuausrichtung des eigenen Unternehmens

### Herausforderung Digitalisierung

- **Notwendigkeit für Wettbewerbsfähigkeit:** BIM und Digitaler Gebäudepass
- **Diskrepanz:** Potenzial digitaler Lösungen vs. Fertigkeiten
- **Mangel** an fachlichem Know-how und Fachkräften

# aws Building(s) Tomorrow

- Begünstigung von disruptiven, radikalen Lösungsansätzen im Gebäudesektor
- Agendasetting und Kooperationen forcieren
- Konkrete Projekte bezuschussen

## Säule 1 - NETWORK

Agendasetting

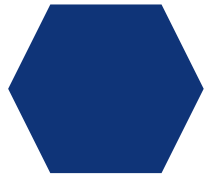
Kooperationen initiieren

Matchmaking

## Säule 2 - FUNDING

Monetäre Förderung von  
Innovationsprojekten

Wissenstransfer



## Was bedeutet radikal / disruptiv?

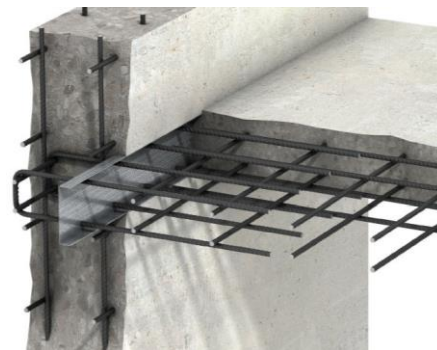
### Inkrementelle Innovation

- Oft evolutionäre Entwicklungen
- Kleinere Optimierungen und Verbesserungen
- z.B. schrittweise Verbesserungen von Heizungs-, Lüftungs- und Klimatisierungstechniken (HLK)



### Radikale Innovation

- Sehr hoher Innovationsgrad
- Oft Technologiesprung
- Verändern bestehende Marktstrukturen und schaffen neue Märkte
- z.B. Erfindung Stahlbeton



### Disruptive Innovation

- Lösungen mit komplett neuen Eigenschaften
- Verdrängen bisherige Lösungen vom Markt
- Selten (technologisch) komplexer als etablierte Lösungen, jedoch z.B. günstiger, einfacher
- z.B. Modulbau, Building Information Modelling (BIM)



## Ziele des aws Building(s) Tomorrow Programms

### Säule 2 - FUNDING

- **Förderung von Innovation im Bausektor:** Aufzeigen des Disruptions- und Innovationspotentials österreichischer Unternehmen und Forschungseinrichtungen im Gebäude- und Bausektor
- **Best Practice Beispiele:** Demonstration von radikalen und disruptiven Innovationen
- **Beitrag zu Klima- und Umweltzielen:** Aufzeigen des Potentials im österreichischen Bausektor
- **Neue wirtschaftliche Chancen:** Durch innovative Geschäftsmodelle



## Konkrete Challenge des aws Building(s) Tomorrow Programms

### Säule 2 - FUNDING

- „Radikale Innovationen zur Umsetzung von Kreislaufwirtschaft im Gebäudesektor,“
- Das bedeutet, wir streben danach, geschlossene Ressourcen-Kreisläufe zu etablieren und die **Verwendung von nachhaltigeren Materialien in der Bauwirtschaft** zu fördern. Es können Projekte eingereicht werden, die nicht nur die **Wiederverwertung von Materialien** ermöglichen, sondern auch die gesamte Wertschöpfungskette im Bauprozess berücksichtigen – von der Architektur über die Nutzung bis hin zum Abbau und der letztendlichen Wiederverwertung. Wir suchen nach radikal-innovativen Projekten, die das Konzept der Kreislaufwirtschaft in allen Phasen der Bauwirtschaft integrieren und dabei den Unterschied zwischen recyceltem und recycelbarem Material berücksichtigen.

## Konkrete Challenge des aws Building(s) Tomorrow Programms

### Säule 2 - FUNDING

- „Radikale Innovationen zur Umsetzung von Kreislaufwirtschaft im Gebäudesektor,“
- Es können ebenfalls Projekte eingereicht werden, die dabei unterstützen, Herausforderungen im Gebäudesektor durch disruptive Ansätze zu bewältigen. Solche Herausforderungen sind bspw. **Mehrkosten**, die durch die Einbindung von Kreislaufwirtschaft entstehen.
- Ein weiterer wichtiger Aspekt ist die **Kommunikation**, da erfolgreiche Kreislaufwirtschaft die Zusammenarbeit verschiedener Stakeholder erfordert. Radikal-innovative Projekten könnten sich folglich auch damit beschäftigen, wie diese Zusammenarbeit strukturiert, digitalisiert oder vereinfacht werden kann.
- Außerdem ist **Transparenz** entscheidend, um Kreislaufwirtschaft zu realisieren. Projekte, die umfassende Datengrundlagen und den Zugang zu diesen Informationen nutzbar machen, tragen ebenfalls zur Erfüllung der Challenge bei.



## Was wird gefördert?

- **Validierung von Proof-of-Concept-Projekten:** Überprüfung der Machbarkeit und Wirksamkeit einer neuen Idee, Technologie oder Lösung in einer kontrollierten Umgebung
- **Prototyp-Entwicklungen:** Entwicklung eines funktionsfähigen Modells eines Produkts oder Services
- **Demonstrationsmaßnahmen:** Zeigen der Funktionstüchtigkeit eines Produkts, Verfahrens oder Dienstes in einer realen oder simulierten Umgebung
- **Durchführung von Pilotprojekten:** Kleinskalige Umsetzung eines Projekts zur Überprüfung seiner Praktikabilität und Effektivität



## Wer wird gefördert?

### Unternehmen

- Start-ups und Unternehmen in Gründung
- KMU (Kleine und Mittlere Unternehmen) aller Rechtsformen
- Großunternehmen

### Forschungseinrichtungen

➔ **Bedingung:** Kooperation mit Unternehmen

- Universitäten
- Fachhochschulen
- Außeruniversitäre Forschungseinrichtungen





## Ausschlusskriterien und Kooperationsanforderungen

### Ausschluss von der Förderung

- **Unternehmen in Schwierigkeiten** (nach Art 2 Z 18 AGVO)
- **Vereine**
- **Nichteinhaltung früherer EU-Rückforderungsanordnungen**

### Anforderungen

- **Standort:** Sitz oder Betriebsstätte in Österreich
- **Kooperation:** Max. zwei Unternehmen oder ein Unternehmen und eine Forschungseinrichtung
- **Konsortialführer ist das Unternehmen:** Muss im Förderantrag angegeben sein



## Ausschlusskriterien und Kooperationsanforderungen

### Kooperationsbedingungen

- **Konsortialführender:** Hauptansprechpartner
- **Nachweis eines Konsortialvertrags:** Vor der ersten Auszahlung erforderlich
- **Förderungsvertrag:** Solidarhaftung aller Konsortialpartner

### Zusammenarbeit Unternehmen und Forschungseinrichtung

- **Wirksame Kooperation** nach EU-Verordnung 651/2014
- **Beitrag der Forschungseinrichtung:** Mindestens 10% der beihilfefähigen Kosten, Recht zur Veröffentlichung eigener Forschungsergebnisse



## Was sind die Förderkriterien?

### Radikaler technischer Sprung

Indikatoren: Das Projekt ist eine Sprunginnovation, die ein **hohes technologisches Risiko** aufweist, insbesondere hinsichtlich des Einsatzes neuer Materialien, Fertigungsverfahren, risikoreiche Technologien etc.

Messung: Vergleichsstudien, Patente, Technische Spezifikationen, Risikoanalysen

### Disruption von Märkten

Indikatoren: Die Innovation hat das Potential komplett **neue Gruppen von Kunden /-innen anzusprechen** oder bestehende Marktteilnehmer/-innen zu verdrängen. Diese Innovationen sind dabei selten komplexer als derzeitige Lösungen, sind jedoch signifikant günstiger, einfacher, kleiner oder bequemer zu nutzen.

Messung: Marktanalysen, Umfragen, Interviews, Fallstudien



## Förderbare Vorhaben

### Effizienz und Wirtschaftlicher Impact

Indikatoren: **Kosteneinsparungen**, Umsatzsteigerung, neue Märkte, ROI

Messung: Kosteneinsparungen im Vergleich zu herkömmlichen Methoden, ROI, Marktanteile

### Sozialer und Ökologischer Impact

Indikatoren: Soziale Infrastruktur, Umweltauswirkungen, Arbeitsplätze

Messung: Sozioökonomische Analysen, Nachhaltigkeitsberichte, CO<sub>2</sub>-Bilanzen

Die Vorhaben müssen mit den Zielen des **European Green Deal** vereinbar sein und dem Prinzip des Do-No-Significant-Harm übereinstimmen.

### Lösung komplexer Probleme

Indikatoren: Die Innovation hat das Potential besonders schwerwiegende und **überregionale Probleme** für Gesellschaft, Umwelt oder Wirtschaft zu **lösen**.

Messung: Impact-Studien, Beiträge zur Lösung globaler oder überregionaler Herausforderungen





## Förderungsart und Förderungshöhe

- Die Förderung im Rahmen von Building(s) Tomorrow erfolgt auf maximal 12 Monate und mittels **nicht-rückzahlbaren Zuschusses von bis zu EUR 100.000**

### Kleine Unternehmen

- Bei Anwendung der **De-minimis-VO**:  
maximal **80%** der förderbaren Projektkosten, maximal jedoch EUR 100.000
- Bei Anwendung von **Art. 25 AGVO, für Vorhaben der experimentellen Entwicklung**:  
maximal **45%** der förderbaren Projektkosten, maximal jedoch EUR 100.000



## Förderungsart und Förderungshöhe

### Mittlere Unternehmen

- Bei Anwendung der **De-minimis-VO**:  
maximal **70%** der förderbaren Projektkosten, maximal jedoch EUR 100.000
- Bei Anwendung von **Art. 25 AGVO, für Vorhaben der experimentellen Entwicklung**:  
maximal **35%** der förderbaren Projektkosten, maximal jedoch EUR 100.000

### Großunternehmen

- Bei Anwendung von **Art. 25 AGVO, für Vorhaben der experimentellen Entwicklung**:  
maximal **25%** der förderbaren Projektkosten, maximal jedoch EUR 100.000

### Forschungseinrichtungen im Rahmen ihrer nicht-wirtschaftlichen Tätigkeit

- maximal **80%** der förderbaren Projektkosten, maximal jedoch EUR 100.000.

A decorative graphic on the left side of the slide, consisting of a dark blue circle with several parallel lines extending from its left side, resembling a stylized arrow or a pen nib.

## Förderungsart und Förderungshöhe

- Reichen zwei Unternehmen unterschiedlicher Größe bzw. ein Unternehmen mit einer Forschungseinrichtung ein, errechnet sich die Förderhöhe anteilig der jeweiligen dem Projektpartner zuordenbaren abrechnungsfähigen Projektkosten.
- Der nicht-rückzahlbaren Zuschusses von bis zu EUR 100.000 ist die Maximalhöhe, auch wenn zwei Unternehmen bzw. ein Unternehmen mit einer Forschungseinrichtung einreichen.

A decorative graphic on the left side of the slide, featuring a dark blue circle with several parallel lines extending from its left side, resembling a stylized arrow or a pen nib.

## Förderbare Projektkosten

- **Direkter Bezug zum Vorhaben:** Nur unmittelbar projektrelevante Kosten
- **Nachweisbarkeit:** Beahlt im Projektzeitraum, umsatzsteuerkonforme Rechnungen

### Kostenkategorien

- **Personalkosten**
- **Sachkosten**
- **Drittkosten**
- **Reisekosten**





## Einreichverfahren

### Call-Prinzip

**voraussichtlicher Start 22.02.2024**

**Call-Ende: voraussichtlich 22.05.2024**

- **Aufruf zur Einreichung:** Auf der Website der aws ([www.aws.at](http://www.aws.at))
- **Einreichfristen und Unterlagen:** Veröffentlicht auf der aws-Website
- **Antragsstellung:** Ausschließlich über den „aws Fördermanager“
- **Fristwahrung:** Absendedatum im „aws Fördermanager“ entscheidend
- **Unvollständige oder verspätete Anträge:** Werden nicht berücksichtigt



## Einreichverfahren

### 1. Projektskizze:

- Darstellung der Innovation/Disruptionspotentials
- Schutzrechte, Marktverwertung, Impact gemäß European Green Deal
- Umsetzungsdetails, Projektteam

### 2. Integrale Planung:

- Arbeitspakete, Kostenkategorien (Personal, Sachkosten, Drittkosten)
- Zeit-Managementplan, Aktivitätenauflistung

### 3. Weitere Dokumente:

- Identitätsnachweis der Antragsteller
- Jahresabschlüsse (letzte 2 Jahre) oder Planrechnung (nächste 2 Jahre für Start-ups)

**Vorlagen:** Verfügbar auf der aws-Website

A decorative graphic on the left side of the slide, consisting of a dark blue circle with several parallel lines extending from its left side, resembling a stylized arrow or a pen nib.

## Prüfung und Auswahlverfahren

### 1. Formelle Prüfung und Vorauswahl:

- Prüfung auf Einhaltung formeller Förderungskriterien
- Positiv bewertete Vorhaben gelangen in den weiteren Auswahlprozess
- Ablehnung mit Begründung für nicht erfüllte Kriterien

### 2. Juryentscheidung:

- Präsentation der Vorhaben vor der Jury
- Ergebnisse werden als Empfehlung an die aws

### 3. Förderungsanbot:

- Förderzusagen mit Auflagen und Bedingungen
- Annahme über „aws Fördermanager“ innerhalb von zwei Monaten

### 4. Ablehnung:

- Begründete schriftliche Ablehnung für nicht geförderte Vorhaben



## Auszahlung

### Auszahlung in Teilbeträgen

- **Erste Tranche (50%):** Nach Projektstart und Erhalt des unterzeichneten Fördervertrags
- **Zweite Tranche (50%):** Nach erfolgreicher Prüfung des Verwendungsnachweises und Erfüllung der Jury-Auflagen

### Nachweis der Eigenmittel

- **Mindestens 10% der Gesamtvorhabenskosten:** Nachweis auf Bankkonto vor erster Auszahlung

### Verwendungsnachweise

- **Endbericht:** Vorlage bei zweiter Auszahlung, Formular von der aws-Website
- **Endabrechnung:** Kostennachweis durch Originalbelege, inklusive Eigenmittel

# Zusammenfassung

## aws Building(s) Tomorrow

### Was wird gefördert?

Radikale, disruptive Innovationen im Gebäudesektor entlang spezifischer Challenge

### Zielgruppe

Unternehmen in Gründung, KMU, Großunternehmen  
Forschungsinstitutionen in Kooperationen

### Projektlaufzeit

1 Jahr

### Ziel

Ready for Demo –  
Präsentation des „Proof of Concept“ oder eines Prototypens

### Bis zu

EUR 100.000,- Zuschuss





**Building(s) Tomorrow**